



SCoT Sambre Avesnois

SCoT Sambre Avesnois

# SCoT Sambre-Avesnois

## PROJET DE MODIFICATION N°1

*ANNEXE A LA NOTICE EXPLICATIVE*

*A DESTINATION DE  
L'AUTORITE ENVIRONNEMENTALE*

I- OBJET DE LA NOTICE.....	3
II- ELEMENTS JUSTIFICATIFS.....	4

## I- OBJET DE LA NOTICE

Dans le cadre de la procédure d'examen au cas par cas, la présente notice vise à fournir à la cellule Autorité environnementale les éléments permettant à cette dernière de rendre sa décision relative à la nécessité de réaliser ou non une évaluation environnementale dans le cadre de la procédure de modification n°1 du SCOT Sambre-Avesnois.

En effet, conformément à l'article R.104-33 du code de l'urbanisme, le projet de modification est notifié à l'autorité environnementale (Mission Régionale de l'Autorité Environnementale (MRAe)) afin que celle-ci procède à un examen au cas par cas pour déterminer si la procédure doit être soumise ou non à évaluation environnementale (avis conforme).

Conformément à l'article R.104-33 du code de l'urbanisme, et d'après le formulaire indicatif disponible sur le site de la DREAL, sont transmis à l'autorité environnementale :

- une description des caractéristiques principales du document, et le cas échéant des évolutions par rapport au précédent document d'urbanisme ;
- une description des caractéristiques principales, de la valeur et de la vulnérabilité de la zone ou des zones susceptible(s) d'être touchée(s) par la mise en œuvre du document ;
- une description des principales incidences sur l'environnement et la santé humaine de la mise en œuvre du document, et si incidence avérée, des mesures d'évitement et à défaut de réduction, notamment leur traduction dans les orientations d'aménagement et de programmation (OAP).

Est noté que les caractéristiques principales, la valeur et la vulnérabilité du territoire concerné par la procédure sont celles exposées dans le SCOT exécutoire.

Le projet de modification du SCOT n'est pas susceptible d'avoir des incidences notables sur l'environnement, autres que celles relatives au projet d'aménagement réalisée, dans la mesure où l'économie générale du projet n'est pas modifiée (cf. justification du choix de la procédure – notice explicative).

La procédure de modification du SCOT et sa soumission ou non à évaluation environnementale ne doit pas dispenser les documents d'urbanisme qui seront modifiés par voie de conséquence d'être également soumis à la procédure du cas par cas.

## II- ELEMENTS JUSTIFICATIFS

### Pièce n°1 – Saisine de l'autorité environnementale



Pour rappel, la procédure est engagée à l'initiative du président du Syndicat Mixte du SCoT Sambre-Avesnois, par arrêté n°2022/001 du 17 juin 2022.

Par courrier en date du 20 juin 2022, le président du Syndicat Mixte du SCoT Sambre-Avesnois saisit l'Autorité environnementale pour examen au cas par cas du dossier de modification n°1 du SCoT Sambre-Avesnois. Le courrier est joint à cette notice.

## Pièce n°2 – Formulaire

**A. Description des caractéristiques principales du document**

<b>Renseignements généraux</b>	
<b>Document concerné</b>	<b>SCoT Sambre-Avesnois - Syndicat Mixte du SCOT Sambre-Avesnois</b>
<b>Nom et coordonnées de la personne à contacter (adresse postale et email)</b>	<b>ADRESSE POSTALE DU SIEGE DU SYNDICAT MIXTE DU SCOT SAMBRE AVESNOIS</b> MAIRIE D'AVESNES-SUR-HELPE 13 PL DU GENERAL LECLERC 59363 AVESNES SUR HELPE CEDEX <b>ADRESSE MAIL DU SYNDICAT MIXTE</b> <a href="mailto:sm.scot.sambre.avesnois@avesnes-sur-helpe.fr">sm.scot.sambre.avesnois@avesnes-sur-helpe.fr</a> <b>TELEPHONE DU SECRETARIAT DU SYNDICAT MIXTE : 03.27.56.57.58</b>
<b>Procédure concernée</b>	Modification n°1
<b>Date d'arrêté prescrivant la procédure</b>	17 juin 2022
<b>Date du débat relatif aux orientations du projet d'aménagement et de développement durable (PADD)</b>	Non concerné
<b>Si un document existait précédemment, quel est son type et sa date d'approbation ?</b>	SCOT Sambre Avesnois, approuvé le 3 juillet 2017 et exécutoire depuis décembre 2017
<b>Le plan précédent a-t-il fait l'objet d'une évaluation environnementale ?</b>	Oui, cf. annexes

<b>Renseignements sur le territoire concerné</b>	
<b>Commune(s) concernée(s)</b>	<p>Le SCoT s'applique aux 151 communes de l'arrondissement d'Avesnes sur Helpe.</p> <p>Plus spécifiquement, la procédure de modification vise à modifier le Document d'Orientations et d'Objectifs du SCOT (<i>Partie 1 « Maintenir et renforcer l'équilibre entre les espaces urbains et à urbaniser et les espaces ruraux, naturels et agricoles », 1.2. « Gérer l'espace de manière économe en maîtrisant le développement de l'urbanisation et en inscrivant un objectif chiffré de limitation de l'artificialisation », 1.2.2. « Répartition de l'objectif global par EPCI », p 11).</i></p> <p>Le compte foncier économique attribué à la Communauté d'Agglomération Maubeuge Val de Sambre (43 communes) sera réduit de 5 hectares, portant son compte foncier économique à hauteur de 95 hectares sur la période 2017-2036.</p>

	<p>Le compte foncier économique attribué à la Communauté de Communes du Pays de Mormal (51 communes) sera augmenté de 5 hectares, portant son compte foncier économique à hauteur de 37,13 hectares sur la période 2017-2036.</p> <p><b>Le compte foncier économique sur 20 ans demeurera de 196,6 hectares sur l'arrondissement, ne bouleversant ainsi pas l'économie générale du projet.</b></p>
<b>Nombre d'habitants concernés (source INSEE)</b>	L'arrondissement d'Avesnes sur Helpe comporte 227 711 habitants en 2019.
<b>Superficie du territoire concerne (en hectares)</b>	1 407,5 km <sup>2</sup>
<b>Le territoire est-il couverts par des documents stratégiques exécutoires (SDAGE, SAGE, SCOT, PDU, PLH, PNR, autres) ?</b>	<p>Schéma Directeur d'Aménagement et de Gestion des Eaux (SDAGE) Artois Picardie et Seine Normandie</p> <p>Schéma d'Aménagement et de Gestion des Eaux (SAGE) Sambre et Escaut</p> <p>Plan de Déplacement Urbain (PDU)</p> <p>Programme Local de l'Habitat (PLH)</p> <p>2 PLUi approuvés, PLUi H et PLUi en cours d'élaboration</p> <p>Plan Climat Énergie Territorial , PCAET en cours d'élaboration</p> <p>Parc Naturel Régional (PNR) de l'Avesnois et charte de parc en révision</p> <p>Les changements effectués ne remettent pas en cause les rapports de compatibilité et de prise en compte du schéma avec les documents cités aux article L131-1 à 3 du code de l'urbanisme.</p>

<b>Projet d'aménagement</b>
<b>Quelles sont les orientations formulées dans le PADD?</b>
Cette modification s'inscrit dans le cadre du Projet d'Aménagement et de Développement Durables du SCoT, et notamment l'orientation 2.2 visant à « soutenir et valoriser les filières locales spécialisées d'aujourd'hui et de demain », et l'orientation 3.1.4. « inscrire, pour le territoire, un objectif d'artificialisation maîtrisé ».
<b>Quels sont les objectifs chiffrés de croissance de population ?</b>
<b>Quelle sera la surface totale des zones ouvertes à l'urbanisation, dont la surface des zones à destination d'activités et celle des zones à destination d'habitat ?</b>
<p>La modification n°1 n'a pas vocation à modifier les objectifs de croissance de la population du SCoT approuvé, de +2,18% à horizon 2036.</p> <p>Les surfaces totales des zones ouvertes à l'urbanisation restent inchangées, à savoir 223,6 ha sur 20 ans pour l'habitat et 196,6 ha sur 20 ans pour l'économie.</p> <p>A noter que ces comptes fonciers ne sont pas des objectifs à atteindre ou des comptes alloués pour chaque EPCI : chaque projet intercommunal et chaque ouverture à l'urbanisation devront être justifiés dans les documents d'urbanisme infra.</p>
<b>Description des différents projets prévus dans le cadre du projet de document d'urbanisme (description des projets et des zones ouvertes).</b>
<p>La modification n°1 n'a pas vocation à modifier les projets prévus dans le SCoT approuvé et analysés dans l'évaluation environnementale.</p> <p>La localisation des zones d'activités économiques et leurs impacts doivent être justifiés dans les documents d'urbanisme infra.</p> <p>Dans ce cas, la modification du SCoT vise à régulariser une implantation existante.</p>

**Le projet de document d'urbanisme sera-t-il soumis à d'autre(s) type(s) de procédure(s) ou consultation(s) réglementaire(s)** (exemples : avis de la commission départementale de consommation des espaces agricoles, autorisation du SCoT au titre de l'article L. 122-2 du code de l'urbanisme...) **ou fera-t-il l'objet d'une enquête publique conjointe avec une (ou plusieurs) autre(s) procédure(s) ?** (ex : zonage d'assainissement) ?

Si oui, préciser

Non

**Le projet est-il concerné par :**

**Un SCoT ? Un schéma de secteur ?**

Si oui lesquels ?

**Ce(s) document(s) a-t-il (ont-ils) été élaboré(s) selon les dispositions de la loi Grenelle 2 ?** (*effet de serre, qualité de l'air, de l'eau et des sols, restauration et protection de la biodiversité, etc*)

Le SCoT Sambre Avesnois a été rendu exécutoire en décembre 2017 et a été élaboré selon les dispositions de la loi Grenelle 2.

**Si le territoire est actuellement couvert par un document d'urbanisme : le document en vigueur sur le territoire a-t-il fait l'objet d'une évaluation environnementale ?**

Le SCoT Sambre Avesnois a fait l'objet d'une évaluation environnementale, et d'une actualisation de cette dernière.

## **B. Description des caractéristiques principales, de la valeur et de la vulnérabilité de la zone susceptible d'être touchée par la mise en œuvre du document.**

<b>Consommation d'espace et étalement urbain</b>	
<b>Quelle a été la consommation d'espace de ces 10 dernières années ?</b>	D'après les données de l'observatoire de l'artificialisation, entre 2011 et 2020, 742,2 hectares d'espaces naturels, agricoles et forestiers ont été consommés sur le territoire du SCoT Sambre-Avesnois.
<b>Quels sont les objectifs en matière de maîtrise de la consommation d'espaces ?</b>	Le DOO du SCOT Sambre-Avesnois ne fixe pas un objectif de réduction de la consommation des espaces naturels, agricoles et forestiers, mais un objectif de réduction de l'« artificialisation », avec une définition propre au SCoT et qui est différente selon sa vocation (habitat ou économie) et selon la définition de l'enveloppe urbaine, inscrite également dans le DOO. Ces objectifs sont traduits en « compte foncier ». La modification du SCoT ne vise pas à « attribuer » au périmètre du SCoT une artificialisation ou une consommation d'espaces supplémentaire.
<b>Le projet a-t-il pour conséquence d'ouvrir à l'urbanisation certaines parties du territoire ?</b>	Cf. ci-dessus. La modification du SCoT ne vise pas à « attribuer » au périmètre du SCoT une artificialisation ou une consommation d'espaces supplémentaire.
<b>Quelle est approximativement la superficie consommée ?</b>	Cf. ci-dessus
<b>Expliquez dans les grandes lignes, en fonction des zones concernées, les impacts de cette ouverture à l'urbanisation (sur les espaces</b>	Cf ci-dessus

**agricoles, naturels ou forestiers, en termes de déplacements...).**

Quelles sont les possibilités d'optimisation du potentiel constructible à l'intérieur du tissu urbain existant ?		
	Potentialités	Utilisées dans le projet
<b>Dents creuses</b>	Le SCOT, au travers notamment de la notion d'enveloppe urbaine, vise à mobiliser en priorité (2/3 de la construction de logements) les potentialités à l'intérieur du tissu urbain existant. La modification du SCoT ne vise pas à modifier ce principe.	Le SCoT n'a pas vocation à descendre à l'unité parcellaire.
<b>Logements ou locaux vacants</b>		
<b>Changements d'usage</b>		
<b>Renouvellement urbain</b>		

Le projet de modification du SCoT ne vise pas à modifier les impacts du projet sur les continuités écologiques, le patrimoine naturel, culturel et paysager, la préservation de la ressource en eau, les risques et les nuisances, l'air, l'énergie et le climat.

Le périmètre de l'arrondissement d'Avesnes sur Helpe est concerné par l'ensemble des zones fléchées dans le formulaire indicatif.

Le SCoT n'a pas vocation à identifier à la parcelle les projets d'ouverture à l'urbanisation.

Dans la mesure où le compte foncier du SCoT reste inchangé, les impacts analysés le demeurent également.

### Pièce n°3 – PADD

Le PADD du SCoT Sambre Avesnois n'est pas modifié par cette procédure. Il est annexé à titre indicatif.

### Pièce n°4 – Conclusion du diagnostic environnemental

La conclusion du diagnostic environnemental du SCoT Sambre-Avesnois n'est pas modifiée par cette procédure de modification. Le résumé non technique est présenté à partir de la page 465 du rapport de présentation annexé à cette notice, l'état initial de l'environnement à partir de la page 181 et l'actualisation de l'évaluation environnementale à partir de la page 341. A noter que cette dernière partie du rapport de présentation ne se substitue pas à l'évaluation environnementale du premier projet également présente en annexe, tout comme l'étude d'incidence sur le réseau



Natura 2000.

#### Pièce n°5 – Bilan des projets sur le territoire

Le SCoT n'a pas vocation à descendre à l'unité parcellaire mais fixe un cadre d'action stratégique pour l'élaboration des documents d'urbanisme infra. Les projets demeurent inchangés par le projet de modification. Ils sont analysés dans l'évaluation environnementale du dossier approuvé. La modification du SCoT s'inscrit dans les principes généraux du PADD qui visent à « soutenir et valoriser les filières locales spécialisées d'aujourd'hui et de demain » et à « inscrire, pour le territoire, un objectif d'artificialisation maîtrisé ».

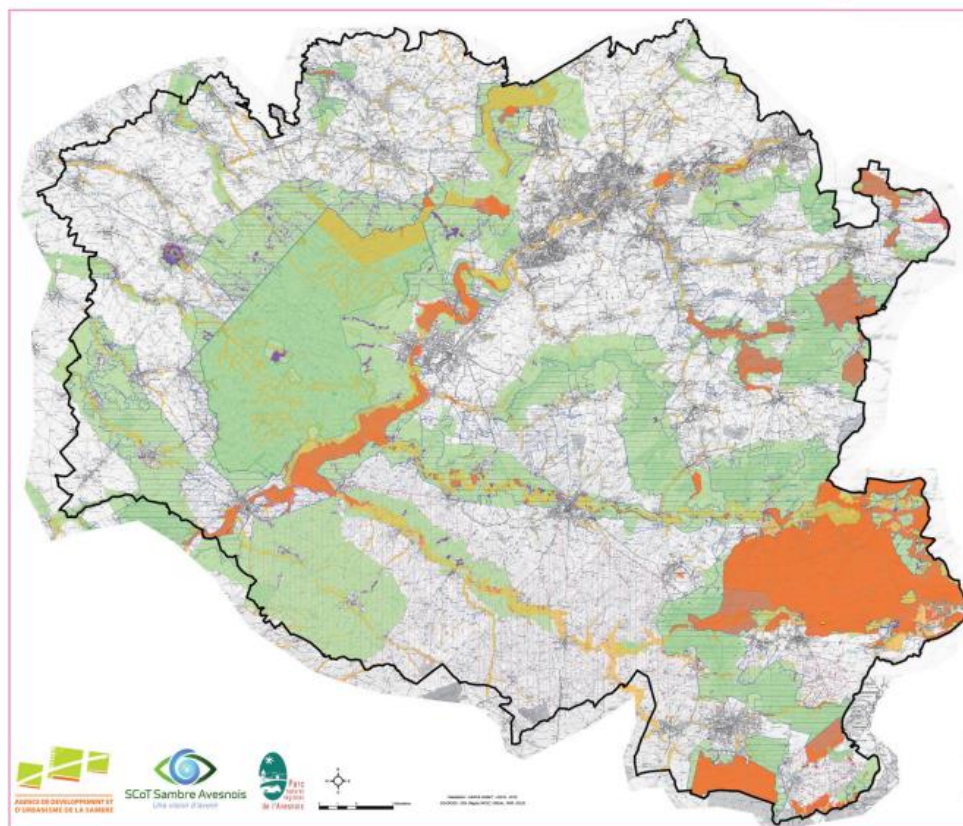
#### Pièce n°6 – Cartographie des zones de tension

Le SCoT n'a pas vocation à descendre à l'unité parcellaire et à localiser les projets de zones d'activités économiques concernés par le compte foncier consacré.

#### Pièces n°7 et 8 – Cartographie des enjeux environnementaux, des risques et des projets de la collectivité

Extrait du DOO, carte des secteurs de biodiversité remarquable

CARTE\* DE SYNTHÈSE DES PRESCRIPTIONS SUR LES SECTEURS DE BIODIVERSITÉ REMARQUABLE



\* La carte n'a qu'une valeur illustrative et est valable à la date de l'arrêt de projet du SCOT

- |  |   |  |   |
|--|---|--|---|
|  | Classer strictement en N (SAGE) ou en N ou A (cœurs de nature humides, aquatiques, forestiers, calcicoles et sites géologiques remarquables du Plan de parc, zones humides du SAGE)   |  | Classer en N le long des cours d'eau permanents ou intermittents sur une bande minimum de 10 m de part et d'autre* ou intégrer le traitement du linéaire dans des OAP lors de nouveaux projets d'aménagement ou à l'ouverture à l'urbanisation de nouvelles zones** |
|  | Étudier le classement en N (Natura 2000, arrêtés préfectoraux de protection de biotope, réserves naturelles régionales, réserves biologiques domaniales, espaces naturels sensibles, sites naturels inscrits ou classés, zones humides du SSDAGE) |  | Sites géologiques remarquables à valoriser (PNR)  |
|  | Prescription en fonction des milieux rencontrés (ZNIEFF de type 1 en Enveloppe Urbaine)   |  | SCoT de l'Avesnois  |
|  | Prescription en fonction des milieux rencontrés (ZNIEFF de type 1 en dehors de l'Enveloppe Urbaine)   |  |   |
|  | Mettre en place la préservation concertée du bocage (cœurs de nature bocagers du Plan du parc)  |  |   |
|  | Prendre en compte et intégrer les porter à connaissance du PNRA et les résultats des États Initiaux de l'Environnement (Espaces de biodiversité à étudier du Plan de Parc)  |  |   |